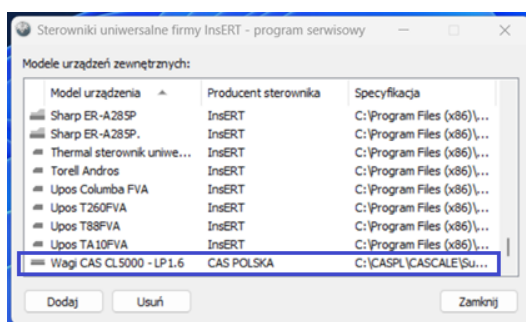


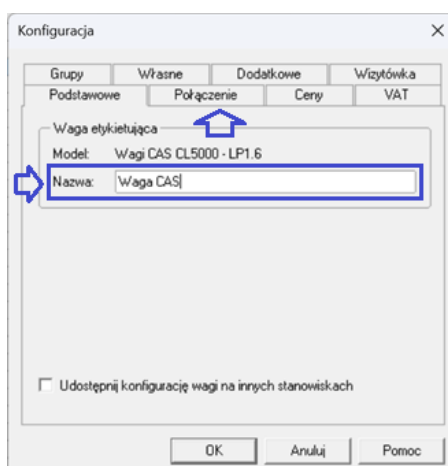
Przesyłanie danych towarów z programu SUBIEKT GT do wag CAS CL3000, CL5000, CL5200JR, CL5200N, CL5500.

Opis Instalacji sterowników CAS dla programu SUBIEKT:

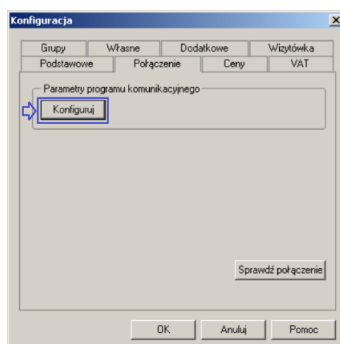
1. Należy zainstalować sterownik **CAScale 1.39** na dysku **C:/**, w folderze **CASPL/CASCALE**. W celu udostępnienia funkcji przesyłania danych towarów z bazy towarowej programu SUBIEKT GT do w/wym. modeli wag, należy wykorzystać trzy pliki znajdujące się w załączonym archiwum **Do_katalogu_SUBIEKT.zip**.
 2. Należy skopiować te pliki (**Inst_GT2.bat**, **SerwisUni.exe**, **Subiekt.xml**) do katalogu **SUBIEKT** zainstalowanego sterownika CAScale (**C:\CASPL\CASCALE\SUBIEKT**).
 3. Następnie należy uruchomić program instalujący sterownik wag CAS: **Inst_GT2.bat**. Po uruchomieniu programu (w oknie komend), nacisnąć dowolny klawisz aby dodać sterownik wag CAS. Po chwili pojawi się informacja, że instalacja została zakończona oznaczająca że instalacja sterownika przebiegła pomyślnie.
 4. Dalsze czynności konfiguracyjne należy wykonywać w programie **Subiekt GT**. W tym celu należy uruchomić program **Kasiarz GT**. Po zalogowaniu się do programu należy wybrać zakładkę **Wagi Etykietujące**, a następnie polecenie „Dodaj”.
- Następnie należy przewijać „**Listę modeli urządzeń zewnętrznych**”, aż w kolumnie „**Model urządzenia**” pojawi się nazwa „**Wagi CAS CL5000 - LP1.6**”, a następnie kliknąć polecenie „**Dodaj**”.



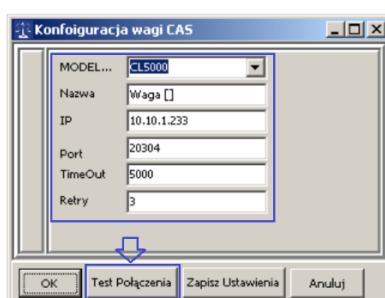
Po chwili powinno pojawić się okno **Konfiguracja**, gdzie w zakładce „**Podstawowe**” należy wpisać nawę wagi. Wskazane jest podanie takiej nazwy, która pozwoli na łatwą identyfikację urządzenia (wagi).



Następnie należy przejść na zakładkę „**Połączenie**”, gdzie należy wybrać opcję „**Konfiguruj**”.



Po chwili powinno otworzyć się okno „**Konfiguracja wagi CAS**” pozwalające na podanie parametrów konfiguracyjnych wagi.



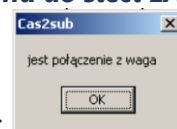
Dla modeli wag CAS: **CL3000, CL5000, CL5200JR, CL5200N, CL5500** należy podać:

- **MODEL: CL5000** i podać:
- **Adres IP** wagi: Zgodnie z nadanym wadze adresem
- **Port**: Numer portu komunikacyjnego: **20304** (domyślnie)
- **Timeout: 5000**
- **Retry: 3**.

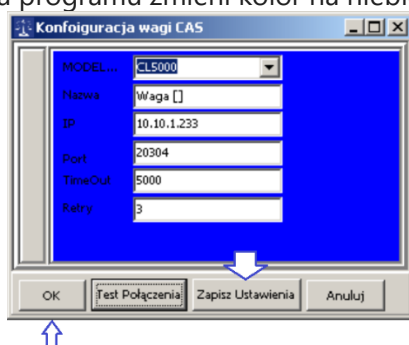
Aby przetestować połączenie, należy kliknąć klawisz „**Test Połączenia**”

Uwaga: W czasie testu waga musi być uruchomiona i podłączona do sieci LAN.

Po nawiązaniu połączenia z wagą, powinien pokazać się komunikat:



a wygląd głównego okna programu zmieni kolor na niebieski:



Aby zapisać parametry komunikacyjne dla zdefiniowanej wagi, należy wybrać przycisk: „**Zapisz Ustawienia**”, a następnie „**OK**”, w celu zamknięcia okna „**Konfiguracja wagi CAS**”.

Po zakończeniu konfiguracji wagi pojawi się okno „**Przebieg transmisji**”, gdzie dla operacji „Konfiguracja” zostaną pokazane określenia: **Status: „OK”** i **Postęp: „100%”**.

Stan	Urządzenie	Operacja	Status	Postęp	Uda	Nieud	Zakł
▶	✓ Waga Testowa	Konfiguracja	OK	100 %	0	0	0
				0 %			
				0 %			
				0 %			
				0 %			

☒ Pokazuj komunikaty sterowników
☐ Wstrzymaj wykonywanie kolejki po wystąpieniu błędu

[Przerwij kolejkę](#) [Wstrzymaj kolejkę](#) [Kontynuuj](#)

[Zamknij](#) [Pomoc](#)

Konfiguracja formatu wzorca wagowego kodu kreskowego:

Format wzorca kodu wagowego używanego w programie **Subiekt** można zdefiniować w programie **Kasiarz**, w opcji **Czytnik – Dodaj; Tryb pracy: Prosty/Automatyczny**; gdzie następnie można ustawić przedrostek (prefiks) kodu dla towarów ważonych i znaczenie dalszych znaków kodu wagowego.

Format kodu wagowego w wadze należy skonfigurować w sposób zgodny z przyjętym w programie **Subiekt**, za pomocą programu **CL-Works** albo w MENU 1260, a następnie wybrać zdefiniowany format kodu w MENU 1520.

Przesyłanie towarów:

Widok okna „**Przebieg transmisji**” o przykładu zrealizowanej operacji „**Przesyłanie towarów**”:

Stan	Urządzenie	Operacja	Status	Postęp	Uda	Nieudanych	Zakł
▶	✓ ok 2	Przesyłanie towarów	OK	100 %	0	2	0
				0 %			
				0 %			
				0 %			
				0 %			
				0 %			
				0 %			
				0 %			
				0 %			
				0 %			

☒ Pokazuj komunikaty sterowników
☐ Wstrzymaj wykonywanie kolejki po wystąpieniu błędu

[Przerwij kolejkę](#) [Wstrzymaj kolejkę](#) [Kontynuuj](#)

[Zamknij](#) [Pomoc](#)

Informacja:

Waga otrzymuje status wyniku przesłania: OK, a pole „Nieudanych” zawiera ilość fizycznie wysyłanych towarów.

Ilość fizycznie wysyłanych towarów jest podawana w polu „Nieudanych”, ponieważ dostępna wersja sterownika CAS2SUB nie generuje pliku PROG_COM.xml zawierającego listę przesłanych pozycji (z uwagi na brak opisu pliku PROG_COM.xml w dokumentacji sterownika uniwersalnego dla programu SUBIEKT GT opublikowanego przez firmę Insert”). Nie ma to wpływu na fakt, że dane zostają przesłane do wagi prawidłowo.