

Opis Instalacji sterowników CASCALE i CASMED dla programu PC Market.

Konfiguracja wag CAS CL-5000/CL5500 i CL5000JR w trybie emulacji wag Medesa serii PLUS

Wstęp:

Program sterownika CAScale może być wykorzystywany przez program PC Market w dwóch trybach:

1. W trybie wykorzystującym plik wymiany danych programu PC Market – (zalecany). Opis użycia tego trybu znajduje się w odrębnych dokumentach.
2. **W trybie emulacji wag MEDESA serii CAT5.2/PLUS/BASIC LABEL. Niniejszy opis dotyczy szczegółów współpracy w trybie emulacji wag Medesa.**

Informacje wstępne dotyczące trybu emulacji wag Medesa:

Zastosowanie sterownika CAScale pozwala łatwe zastąpienie przez wagi etykietujące marki CAS (modele: CL5000JR, CL5000/CL5500, LP1.6 – LAN) wag MEDESA (modele serii: CAT5.2 / PLUS / BASIC_LABEL).

Sterownik zapewnia konwersję formatu źródłowego pliku z danymi (w formacie pliku tekstowego dla wag Medesa) na format danych dla wag CAS i wysyłkę zawartych w nim danych do wag CAS, bez potrzeby ingerencji w stosowany przez użytkownika program wysyłający dane.

Tryb ten jest wygodny w przypadku wdrożeń polegających na stopniowym zastępowaniu wycofywanych wag MEDESA CAT5.2/PLUS/BASIC LABEL przez nowe wagi etykietujące CAS.

Tryb ten może być on stosowany również w przypadku konieczności zapewnienia wysyłki danych do wag etykietujących CAS z poziomu posiadanej przez użytkownika starszej wersji oprogramowania, która nie posiada zaimplementowanej możliwości wysyłania danych do wag CAS, ale obsługuje komunikację z wagami MEDESA. Sytuacja taka może mieć miejsce w przypadku, gdy oprogramowanie stosowane przez użytkownika nie jest już rozwijane przez producenta.

Instalacja sterownika CAScale:

Sterownik CAScale należy zainstalować w domyślnej w lokalizacji:

c:\CAS\CASCALE

Po kliknięciu w ikonę programu instalacyjnego sterownika CAScale.exe kreator prowadzi użytkownika przez proces instalacji.

Kończąc instalację sterownika CAScale, należy zaznaczyć opcję "Zainstaluj emulator komunikacji z wagami MEDESA" na ekranie końcowym.

Emulator należy zainstalować w domyślnej w lokalizacji:

c:\CAS\CASMED

Jeśli program sterownika CASCALE będzie instalowany w innej lokalizacji, wszystkie pliki niezbędne do pracy programu znajdują się w lokalizacji podanej podczas instalacji.

Uwaga:

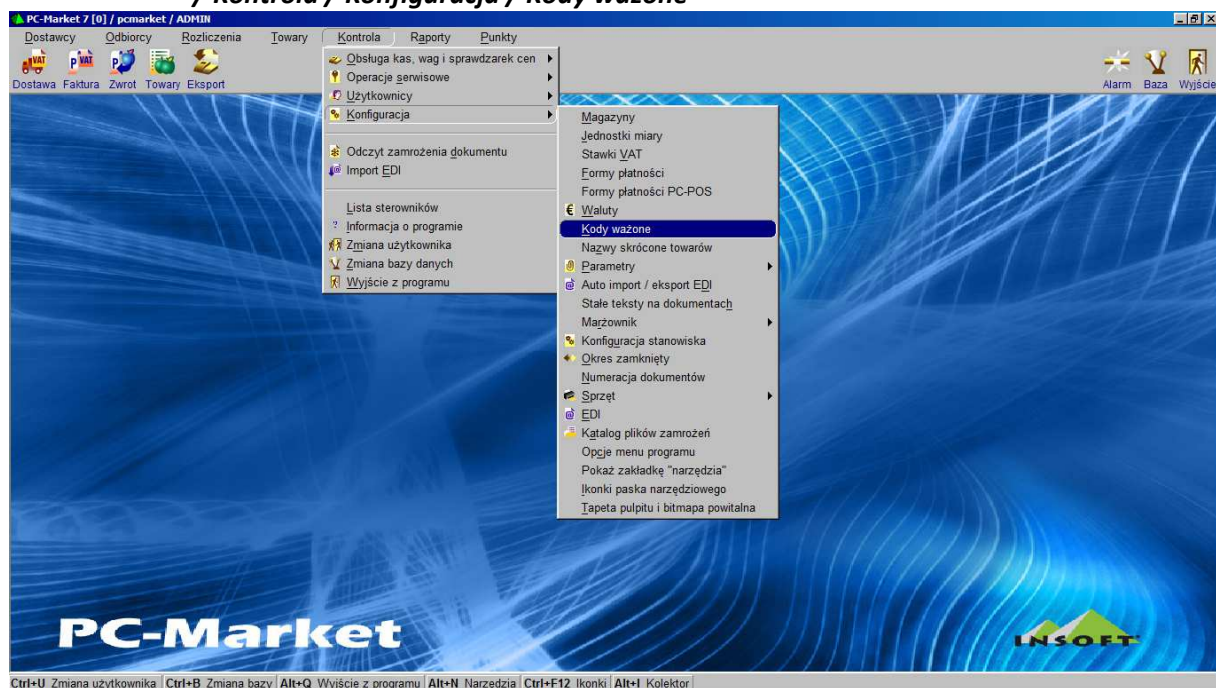
W przypadku instalacji sterownika CAScale wraz z emulatorem w lokalizacji innej niż domyślna, w nazwach folderów podanych w ścieżce dostępu NIE WOLNO UŻYWAC SPACJI!

Opis konfiguracji dla trybu emulacji wag Medesa serii: CAT5.2/PLUS/BASIC LABEL:

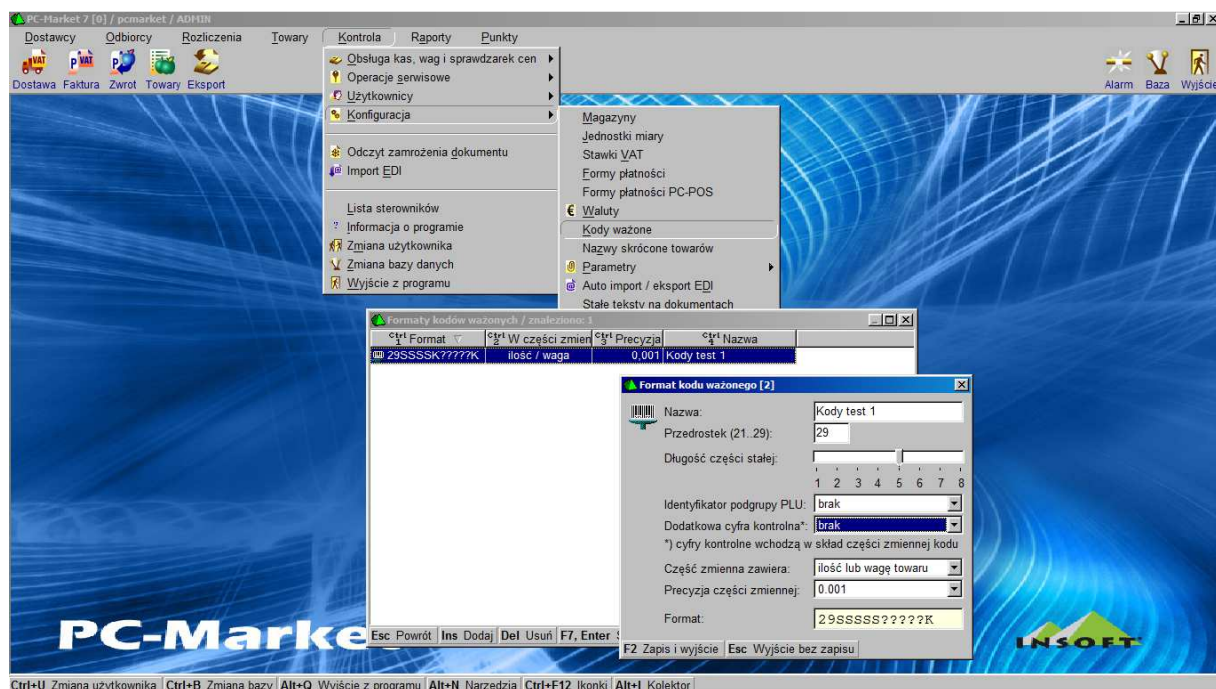
Do współpracy wag CAS z programem PC Market w trybie emulacji wag Medesa wykorzystywany jest mechanizm obsługi wagi Medesa wbudowany w sterownik CAScale.

W celu przeprowadzenia konfiguracji trybu emulacji należy wykonać następujące czynności:

1. Uruchomić program PC Market
2. W menu programu PC Market wybrać opcję:
/ Kontrola / Konfiguracja / Kody wagone



Skonfigurować strukturę kodów wagowych w programie PC Market.



Wskazówka:

Przykładowe warianty stosowane według ogólnie przyjętych zasad standardu kodowania EAN13 dla towarów o zmiennej masie to zwykle :

29SSSS0?????K – Kod nie zawierający z dodatkowej cyfry kontrolnej (stały siódmy znak kodu o wartości „0”), czterocyfrowy wyróżnik numeru towaru.

29SSSSK?????K – Kod zawierający dodatkową cyfrę kontrolną (na siódmym znaku kodu), czterocyfrowy wyróżnik numeru towaru.

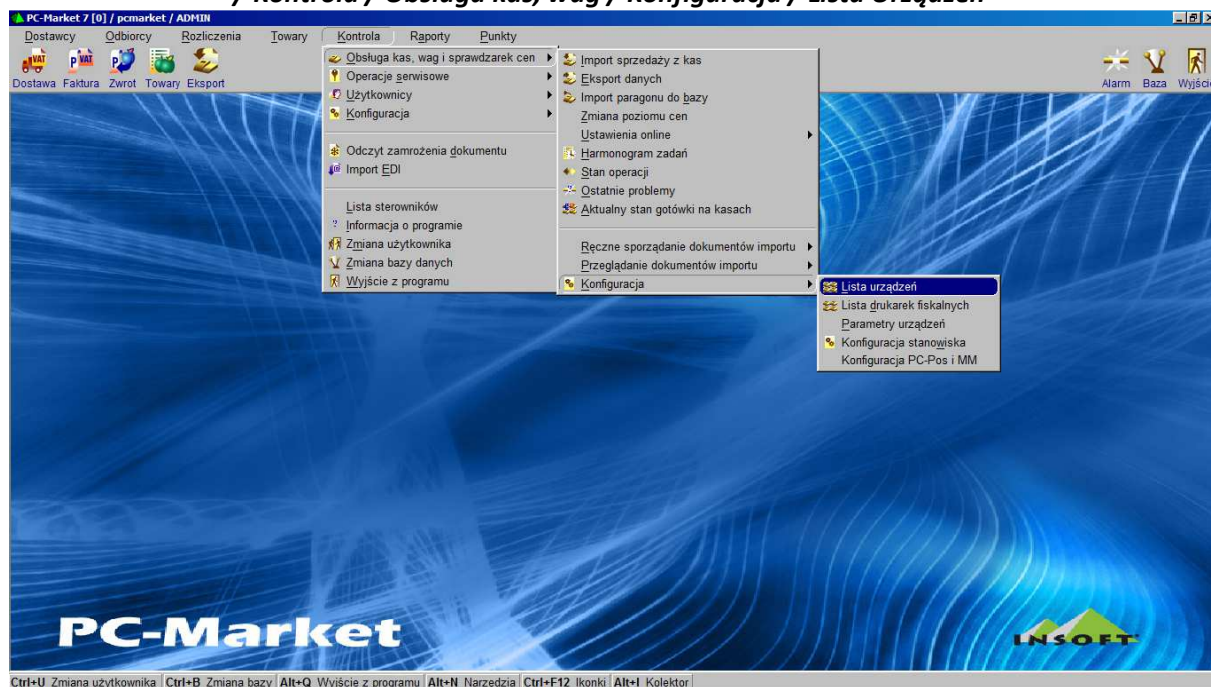
2SSSSSK?????K – Kod zawierający dodatkową cyfrę kontrolną (na siódmym znaku kodu), pięciocyfrowy wyróżnik numeru towaru, druga cyfra prefiksu jest jednocześnie pierwszą cyfrą numeru wyróżnika towaru.

2SSSSS0?????K – Kod nie zawierający z dodatkowej cyfry kontrolnej (stały siódmy znak kodu o wartości „0”), pięciocyfrowy wyróżnik numeru towaru, druga cyfra prefiksu jest jednocześnie pierwszą cyfrą numeru wyróżnika towaru.

2SSSSSS?????K – Kod nie zawierający z dodatkowej cyfry kontrolnej, sześciocyfrowy wyróżnik numeru towaru, druga cyfra prefiksu jest jednocześnie pierwszą cyfrą numeru wyróżnika towaru.

3. W menu programu PC Market wybrać opcję:

/ Kontrola / Obsługa kas, wag / Konfiguracja / Lista Urządzeń



7. Zaznaczyć grupę towarów , która ma być wysyłana do wagi .
W podanym przykładzie grupa ta ma nazwę „Ważony”.

Waga metkująca [7]

Numer: 2 Nazwa: CL5000
 Komunikacja ze stanowiska: 0
 Magazyn dla dokumentów: Magazyn 01
 Typ urządzenia (sterownik): Medesa KAT 5.2, CAS CL 5000
 Dodatkowy opis sterownika: CAS CL 5000 jako emulująca wagi Medesa

F5 Asortymenty F6 Parametry F7 Inne ustawienia

Asortyment	Id	Towarów	Opakowań	Usług	K. dodatkowych	K. ważonych
<wszystkie asortymenty>		1513	18	0	1	4
ALKOHOL	15	1	0	0	0	0
ART SPOŻYWCZE	7	291	0	0	0	0
CUKIERNICZE	4	278	0	0	0	0
KAWA HERBATA	12	87	0	0	0	0
LODY MROŻONKI	8	98	0	0	0	0
NABIAŁ	2	160	0	0	0	0
NAPOJE SOKI	11	174	0	0	0	0
OPAKOWANIA	13	0	18	0	0	0
PAPIEROSY	9	64	0	0	0	0
PIECZYWO CIASTA	10	91	0	0	1	0
PIWO	1	28	0	0	0	2
REKLAMÓWKI	14	3	0	0	0	0
RYBY KONSERWY	6	45	0	0	0	0
WARZYWA OWOCE	5	36	0	0	0	0
WĘDLINY KURCZAKI	3	157	0	0	0	2
<bez podasortymentów>		152	0	0	0	0
Ważony	16	5	0	0	0	2
Asortymentów 1, kodów:		5	0	0	0	2
Razem kodów przydzielonych (z usługami):	5					2
w tym kodów ważonych:						

F2 Zapisz Shift+F2 Zastosuj Esc Wyjście Ins Zazn. wszystkie Del Odzn. wszystkie

8. Wybrać zakładkę **F6 Parametry**. Zapisać właściwą wartość parametru **Pojemność**, określającego pojemność numeracji wyróżnika numeru towaru PLU dla instalowanej wagi CAS, która zależy od typu wagi oraz od ilości znaków numeru wyróżnika towaru w przyjętej konfiguracji wagowego kodu kreskowego.

Waga metkująca [7]

Numer: 2 Nazwa: CL5000
 Komunikacja ze stanowiska: 0
 Magazyn dla dokumentów: Magazyn 01
 Typ urządzenia (sterownik): Medesa KAT 5.2, CAS CL 5000
 Dodatkowy opis sterownika: CAS CL 5000 jako emulująca wagi Medesa

F5 Asortymenty F6 Parametry F7 Inne ustawienia

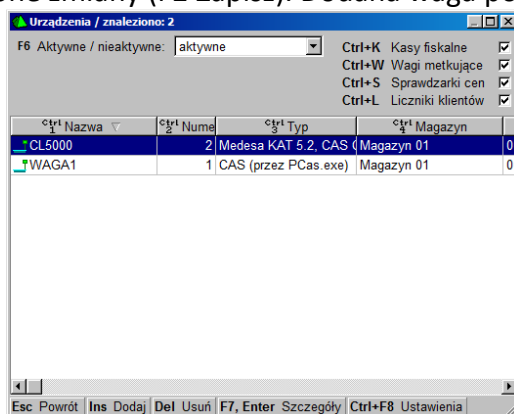
Parametr	Wartość
Ile linii opisów dodatkowych	1
Numer kanału	1
Numer S/T	1
Skojarzona podgrupa PLU	
Sposób tworzenia numeru PLU	Numer towaru z kodu kreskowego
Tryb pracy	Terminal
Wysyłaj tylko ze skojarzonej podgrupy	Tak
Pojemność	99999
Poziom cen	detaliczna

F2 Zapisz Shift+F2 Zastosuj Esc Wyjście

Wartości parametru **Pojemność** dla poszczególnych modeli wag CAS to:

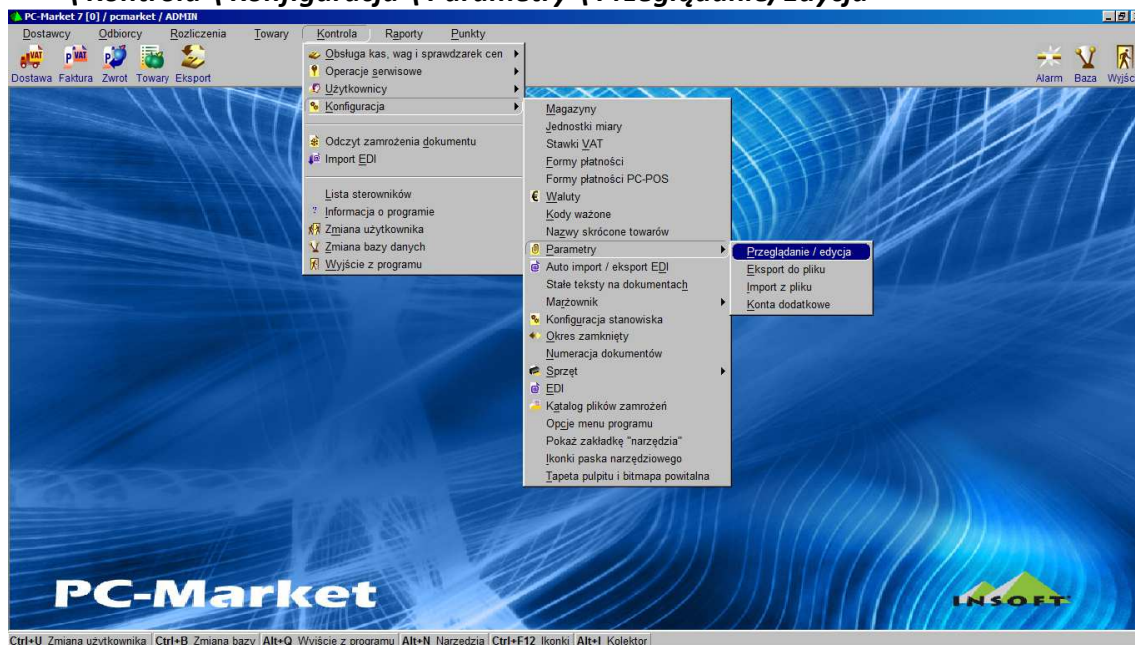
<p>Modele wag: CI500JR CL5000 (z pamięcią 2MB) CL5000 (z pamięcią 4 MB) CL5500</p> <p>Uwaga: Max. dopuszczalny zakres numerów PLU:</p> <ul style="list-style-type: none"> od 1 do 999999. <p>Max dopuszczalny zakres numerów wyróżnika towaru w kodzie wagowym: od 1 do 999999</p>	<p>Model wagi: LP-1.6 LAN</p> <p>Uwaga: Max. dopuszczalny zakres numerów PLU:</p> <ul style="list-style-type: none"> od 1 do 4000. <p>Max. dopuszczalny zakres numerów wyróżnika towaru w kodzie wagowym: od 1 do 999999</p>	<p>Model wagi: POScale</p> <p>Uwaga: Max. dopuszczalny zakres numerów PLU:</p> <ul style="list-style-type: none"> od 1 do 999 <p>Max. dopuszczalny zakres numerów wyróżnika towaru w kodzie wagowym: Od 1 do 999999</p>
<p>Przykłady konfiguracji kodu wagowego: 29SSSS0????K – 9999 29SSSSK????K - 9999 29SSSSS????K – 99999 2SSSSS0????K - 99999 2SSSSSK????K – 99999 2SSSSSS????K - 999999</p>	<p>Przykłady konfiguracji kodu wagowego: 29SSSS0????K – 9999 29SSSSK????K - 9999 29SSSSS????K – 99999 2SSSSS0????K - 99999 2SSSSSK????K – 99999 2SSSSSS????K - 999999</p>	<p>Przykłady konfiguracji kodu wagowego: 29SSSS0????K – 9999 29SSSSK????K - 9999 29SSSSS????K – 99999 2SSSSS0????K - 99999 2SSSSSK????K – 99999 2SSSSSS????K - 999999</p>

9. Zapisać wprowadzone zmiany (F2 Zapisz). Dodana waga pojawi się na liście urządzeń.



10. W menu programu PC Market wybrać opcję:

\ Kontrola \ Konfiguracja \ Parametry \ Przeglądanie/Edycja



11. Wybrać zakładkę **Urządzenia**.

12. Odszukać wiersz tabeli zatytułowany:

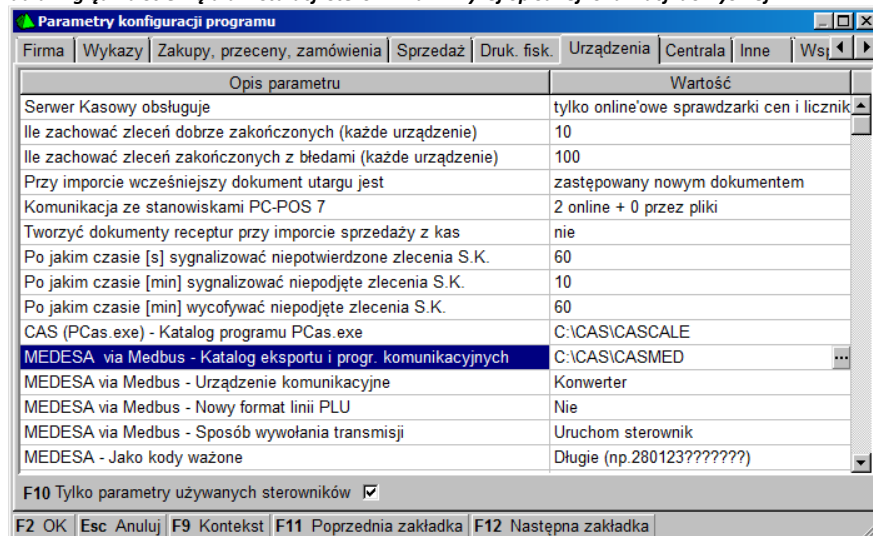
MEDESA via Medbus – Katalog eksportu i programu.

13. Wpisać ścieżkę do katalogu, w którym zainstalowano program emulator sterownika dla wag CAS:

C:\CAS\CASMED.

Uwaga:

Podany przykład uwzględnia ścieżkę dla instalacji sterownika w wyżej opisanej lokalizacji domyślnej.



14. Wprowadzone zmiany należy zapisać (F2 OK.)

Opis konfiguracji sterownika CAScale

15. Otworzyć katalog **C:\CAS\CASMED**, w którym zainstalowany został emulator komunikacji z wagami MEDESA".

16. Za pomocą „Notatnika” otworzyć plik **xplw.ini**. Wisać ścieżkę do pliku **xplw.xml** zawierającego parametry konfiguracyjne wag CAS. Ścieżkę należy podać w linii NagłówekXML=.

Pozostałe wpisy w treści pliku są nieaktywne.

Przykładowy plik **xplw.ini** powinien mieć następującą zawartość:

Uwaga: Podany przykład uwzględnia ścieżkę dla instalacji sterownika w wyżej opisanej lokalizacji domyślnej

```
[MEDESA]
;
; plik nagłówka definiuje parametry konfiguracyjno - komunikacyjne programu
; jest to odpowiednik sekcji <KOMUNIKACJA>
;
NAGŁÓWEKXML=c:\CAS\CASMED\MED\XPLW.xml
;
; Dalsze wpisy nieaktywne:
; nazwa pliku z danymi dla wagi (w/g formatu Medesy)
;NAZWAPLIKU=c:\CASPL\CASMED\XPLW.txt
;
; plik roboczy tworzony podczas pracy programu
;
;PLIKWYNIKOWY=c:\CAS\CASMED\XPLW_OUT.XML
```

17. Przejść do podkatalogu **MED** (ścieżka: **C:\CAS\CASMED\MED**).

W folderze MED znajduje się plik **XPLW.xml** zawierający dane konfiguracyjne dla wag CAS. W pliku tym należy wpisać rzeczywiste parametry wag CAS do których mają być wysyłane dane. Za pomocą „Notatnika” należy dokonać edycji pliku **XPLW.xml** , gdzie:

- Definiujemy adresy IP dla wag CAS
- Podajemy numer portu IP dla wag CAS
- Definiujemy rodzaj wagi CAS (określamy jej model)
- Pozostałe parametry powinny być wpisane poprawnie.
- Zapisujemy zmiany

Przykładowy plik zawierający parametry dla kilku wag CAS będzie miał ma postać:

```
<?xml version="1.0" encoding="windows-1250"?>
<!-- ##### -->
<!-- CAS-POLSKA Warszawa 28.11.2006 -->
<!-- Przykładowy plik z danymi do wysyłki -->
<!-- autor Dariusz Wieliczko (D.Wieliczko@WagiCAS.pl) -->
<!-- ##### -->
<CAS_POLSKA>
<Komunikacja>
  <!-- czy wyświetlać pasek postępu podczas wysyłania/odbierania danych -->
  <PASEKPOSTEPU>1</PASEKPOSTEPU>
  <!-- czy wyświetlać komunikaty na ekranie, informacje o błędach,
        itp. Jeśli nie (wyłączona funkcja) informacje diagnostyczne idą jako zapis do logu.
        Natomiast błędy krytyczne powinny być zawsze zapisywane dodatkowo do oddzielnego pliku
        (np. CAScale.err), zawierającego komunikaty diagnostyczne o: braku połączenia,
        błędach przesyłania, potwierdzenia prawidłowego przesłania danych itp. -->
  <DEBUGMESS>1</DEBUGMESS>
  <!-- rodzaj komunikacji (TCPIP/RS232/USB); w obecnej wersji oprogramowania działa tylko
        pierwsza opcja -->
  <Typ>TCPIP</Typ>
  <!-- Adres (IP lub numer portu szeregowego) -->
  <Adres>10.10.1.033</Adres>
  <!-- Numer gniazda IP -->
  <Port>20304</Port>
  <!-- szybkość transmisji dla połączenia poprzez port szeregowy -->
  <BaudRate>57600</BaudRate>
  <!-- Timeout -->
  <Interval>50000</Interval>
  <!-- Ilość prób do nawiązania połączenia; dla LP16 powinien być możliwie duży np. 999 -->
  <Retry>3</Retry>
  <!-- LP,RW,POS,NT, itp.... -->
  <TYPWAGI>LP</TYPWAGI>
  <!-- CL5000, LP16, POSCALE, itp.... -->
  <RODZAJWAGI>CL5000JR</RODZAJWAGI>

  <!-- Rodzaj akcji do podjęcia przez program
        ZWYSYLKA zapisuje dane do wagi
        ODBIOR odczytuje dane z wagi, w tym przypadku nie trzeba definiować sekcji dane
        KASOWANIE kasuje podane pozycje, w tym przypadku wystarczy podać tylko numer rekordu
        -->
  <AKCJA>WYSYLKA</AKCJA>

  <!-- rodzaj przesyłanych danych (PLU, Mess, BarCode,Dep... itp) -->
  <TYPDANYCH>PLU</TYPDANYCH>
</Komunikacja>

<Komunikacja> <!-- AND THE NEXT Scale ... -->
  <Adres>10.10.1.234</Adres>
  <Port>20304</Port>
</Komunikacja> <!-- End Communication section -->

<Komunikacja> <!-- AND THE NEXT Scale ... -->
  <Adres>10.10.1.235</Adres>
  <Port>20234</Port>
</Komunikacja> <!-- End Communication section -->

<!-- Domyślne wartości dla wszystkich rekordów z danymi ...
        ITEMCODEPREFIX - prefix dla kodów kreskowych (LP16 - tylko)...
        -->
<DEFAULT DEPARTMENT="1" PLUTYPE="1" ITEMCODEPREFIX="00000" />
```


Wskazówka:

Znaczenie wszystkich parametrów zawartych w pliku **xplw.xml** opisano w wierszach komentarza.

W niżej przedstawionym przykładowym pliku **XPLW.XML** uwzględniono, że w systemie jest podłączonych kilka wag, dlatego w treści pliku **XPLW.XML** sekcję <KOMUNIKACJA> wpisano kilkakrotnie uwzględniając kolejne adresy poszczególnych wag.

W przypadku, gdy w systemie będzie pracowała jest tylko jedna waga CAS, należy pozostawić tylko jeden wpis sekcji <KOMUNIKACJA> zawierający parametry tej wagi, a pozostałe wpisy dodatkowych sekcji <KOMUNIKACJA> należy całkowicie usunąć.

Szczególne uwagę należy zwrócić na wpis parametru <RODZAJWAGI>CL5000JR</RODZAJWAGI>

Określa on model podłączonej wagi.

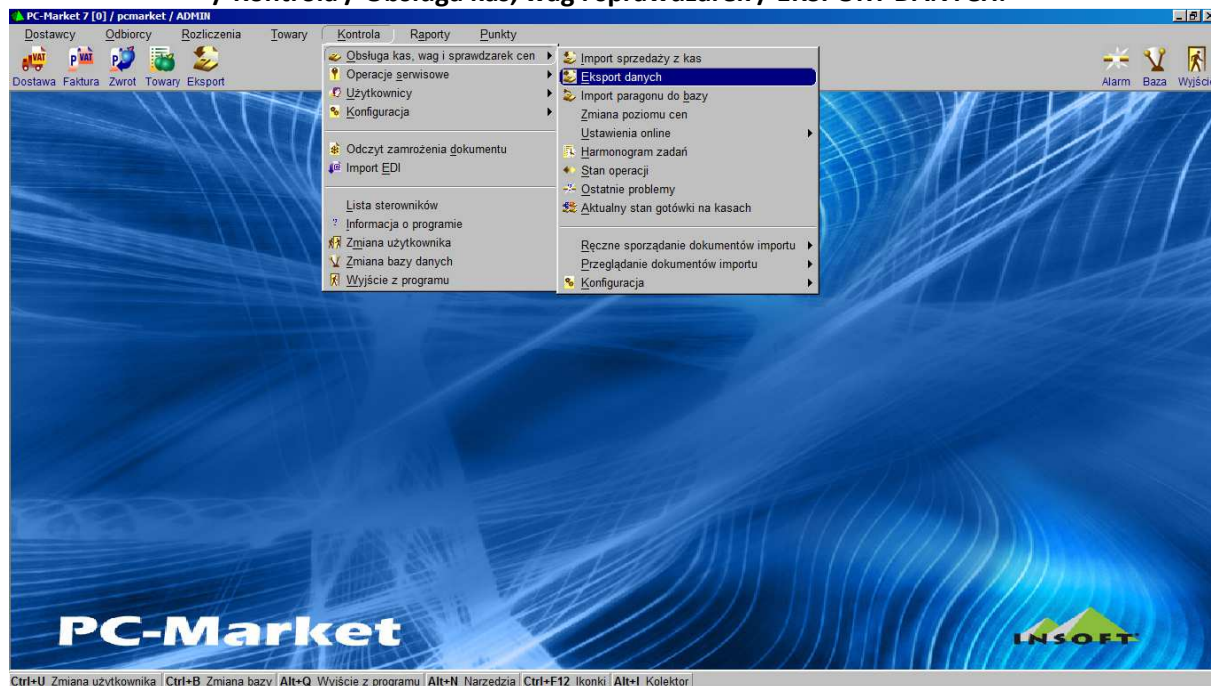
Aktualnie obsługiwane są wagi:

- CL5000 - (ustawienie dla wag CAS CL5000 i CL5500D)
- CL5000JR - (ustawienie dla wag CAS CL5000 Junior)
- LP16 - (ustawienie dla wag CAS LP1.6LAN)
- POSCALE - (ustawienie dla wag CAS POScale)

Wysyłka danych do wag CAS z programu PC Market w trybie emulacji wag Medesa:

18. W programie PC Market należy uruchomić wysyłkę danych do wag CAS wybierając w menu programu PC Market:

/ Kontrola / Obsługa kas, wag i sprawdzarek / EKSPORT DANYCH.



19. Wybrać urządzenie, do którego mają być wysłane dane oraz rodzaj transmisji (w podanym przykładzie jest to urządzenie o nazwie CL5000).

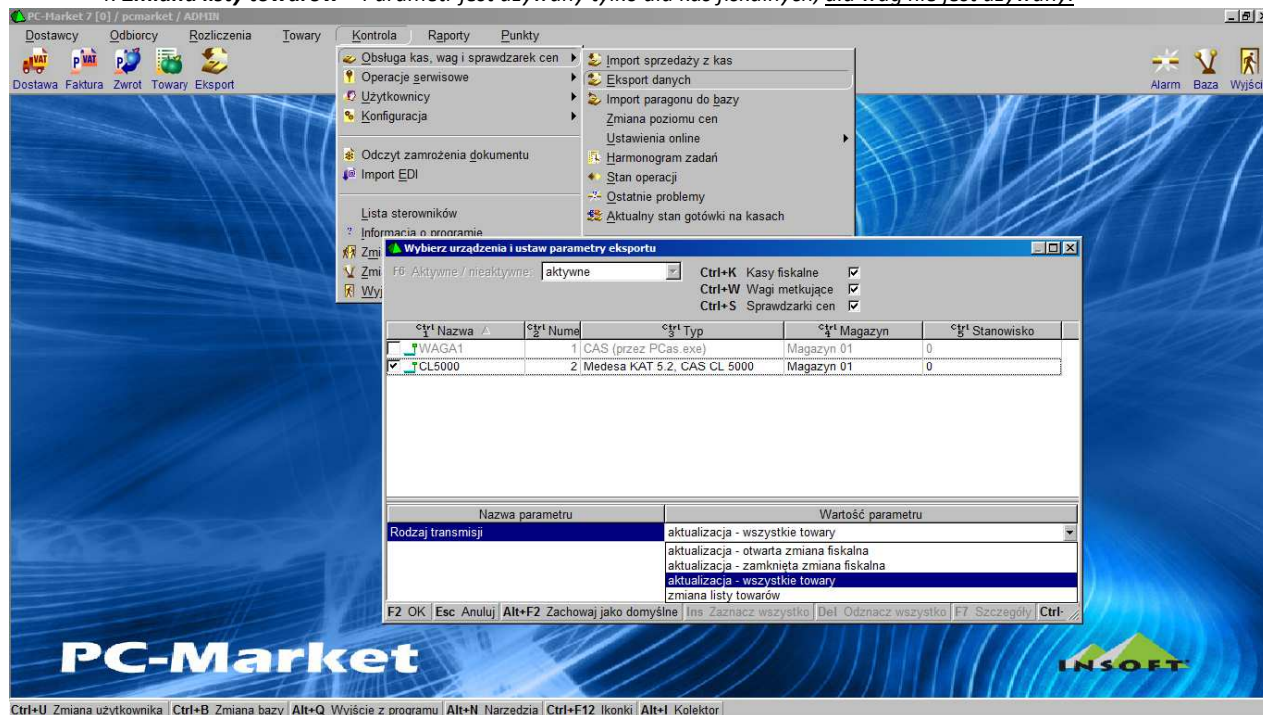
Uwaga:

W przypadku, gdy w pliku XPLW.XML skonfigurowano parametry dla kilku wag CAS transmisja zostanie wykonana kolejno do poszczególnych urządzeń.

Wskazówka:

Zależnie od wyboru rodzaju transmisji dane będą wysyłane w następującym zakresie:

1. **Aktualizacja - otwarta zmiana fiskalna** - Tylko dane dot. zmiany cen i nowych towarów.
2. **Aktualizacja - zamknięta zmiana fiskalna** - Dane dot. zmiany cen, nowych towarów i zmian nazw towarów.
3. **Aktualizacja - wszystkie towary** - Przesyła cały zakres danych bazy towarowej.
4. **Zmiana listy towarów** - Parametr jest używany tylko dla kas fiskalnych, dla wag nie jest używany.



W przypadku jakichkolwiek wątpliwości lub pytań proszę o kontakt
P.Krajewski@WagiCAS.pl