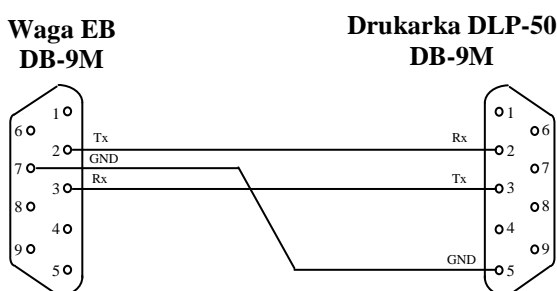


## WSPÓLPRACA WAGA EB – DRUKARKA ETYKIET DLP

### 1. Uwagi ogólne

Waga EB ma możliwość drukowania etykiet samoprzylepnych na drukarce DLP-50. Możliwe jest zaprojektowanie nawet 200 wzorów etykiet i przypisanie tych wzorów do 200 PLU wagi. Przez „przypisanie” należy rozumieć nadanie każdemu wzorowi etykiety nazwy będącej numerem przypisywanego PLU. (Na przykład wzorowi etykiety wykonanej dla towaru: „Kotlet mielony”, którego cenę wpisaliśmy uprzednio w wadze w PLU nr 43, nadajemy nazwę „,043” – to znaczy pod tą nazwą wpisujemy ten wzór etykiety do pamięci drukarki etykiet)

### 2. Połączenie waga - drukarką DLP-50 - schemat kabla:



### 3. Po położeniu ładunku na szalce i naciśnięciu przycisku $\Sigma$ na klawiaturze wagi, waga wysyła do drukarki DLP- 50 poniższe informacje

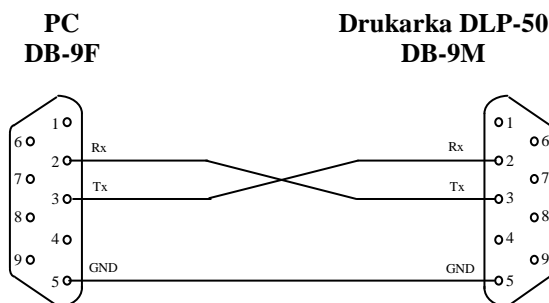
Przykładowe informacje wysyłane przez wagę do drukarki DLP-50	Opis informacji	Oznaczenie zmiennej w programie projektowania etykiet
FR"xxx" (gdzie xxx = nr PLU)	znak sterujący	
?	znak sterujący	
1.84	masa	V0
kg	j.m.	V1
98.76	cena	V2
181.72	wartość	V3
00184	masa do EAN	V4
009876	cena do EAN	V5
018172	należność do EAN	V6
Bananana	nazwa PLU	V7
43	nr PLU	V8
\$/kg	waluta / kg	V9
\$	waluta	V10
P1,1	znak sterujący	

#### Drukarka DLP-50:

- wywołuje z pamięci etykietę o nazwie „xxx” (np. „,043”),
- przypisuje wartości zmiennym - tylko tym, które były użyte w projekcie etykiety i którym nadano wartość początkową
- drukuje etykietę

### 4. Projektowanie wzoru etykiety

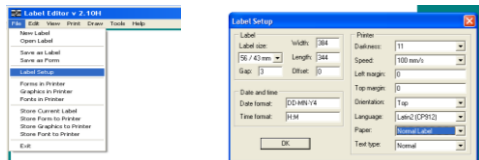
- a. Wzór etykiety projektujemy przy użyciu programu komputerowego dołączanego do drukarki DLP-50. Komputer łączymy z drukarką przy pomocy kabla przedstawionego poniżej



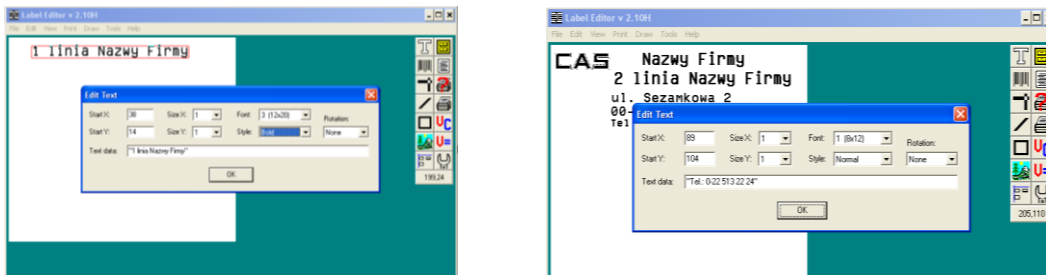
- b. Za pomocą programu komputerowego do projektowania etykiet można zaprojektować wzory etykiet, które będą drukowane i wpisać te wzory do pamięci drukarki z nazwami odpowiadającymi numerom PLU w wadze. W pamięci drukarki można zmieścić około 200 wzorów etykiet.
- c. We wzorze etykiety można zaprojektować:
- i. Logo firmy lub inny obrazek w formacie .pcx
  - ii. Dowolną ilość tekstów: (nazwa firmy, nazwa towaru, skład surowcowy) w dowolnej ilości linii (ograniczeniem jest wyłącznie powierzchnia etykiety)
  - iii. Linie, ramki
  - iv. Kody kreskowe EAN (np. 13 lub 8)
  - v. Datę
  - vi. Godzinę
  - vii. Datę przesuniętą o ilość dni (np. przydatność do spożycia)
  - viii. ZMIENNE z wagi do wyboru – z 11 zmiennych wybieramy tylko te, które są potrzebne i INICJUJEMY je, tzn nadajemy im wartość początkową
- d. Inicjowanie zmiennych polega na utworzeniu w projekcie etykiety, w zakładce: **Print/Define variables**, w polu **Variables** 11 zmiennych – przyjmą one kolejne oznaczenia: V0 – V10 oraz wpisaniu w polu **Value** wartości początkowych tylko tych zmiennych, które użyliśmy w projekcie. W rezultacie - podczas drukowania etykiety - wpisane wartości początkowe zostaną zastąpione wartościami podanymi przez wagę, a zmienne niezainicjowane nie będą drukowane
- e. Drukowanie daty polega na wpisaniu w projekcie etykiety TEKSTU: „opis: ”TD np.: „Data: ”TD – wydrukuje się:                   - **Data: 15.11.2010**  
                   TD   - **15.11.2010**  
                   „Najlepiej spożyć przed: ”TD+14         - **Najlepiej spożyć przed: 29.11.2010**
- Uwagi: Format daty ustawia się w zakładce: **File/Label Setup**  
 Ustawiania daty i czasu w drukarce dokonuje się w zakładce:  
**Tools/Settings**
- f. Drukowanie czasu polega na wpisaniu w projekcie etykiety TEKSTU: „opis: ”TT np.: „Godzina: ”TT – wydrukuje się:                   - **Godzina: 13:42**  
                   TT   - **13:42**
- Uwagi: Format czasu ustawia się w zakładce: **File/Label Setup**  
 Ustawiania daty i czasu w drukarce dokonuje się w zakładce:  
**Tools/Settings**

## 5. Przykład projektowania etykiety

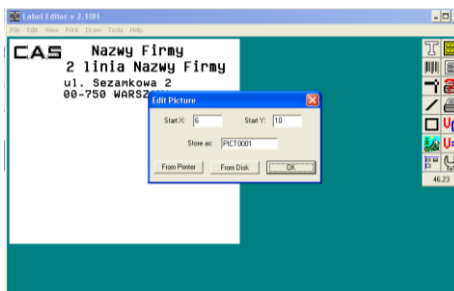
### a. W menu *Setup Label* ustawiamy parametry etykiety



### b. Wpisujemy kolejne teksty: Nazwa Firmy, Adres Firmy, Numer tel.

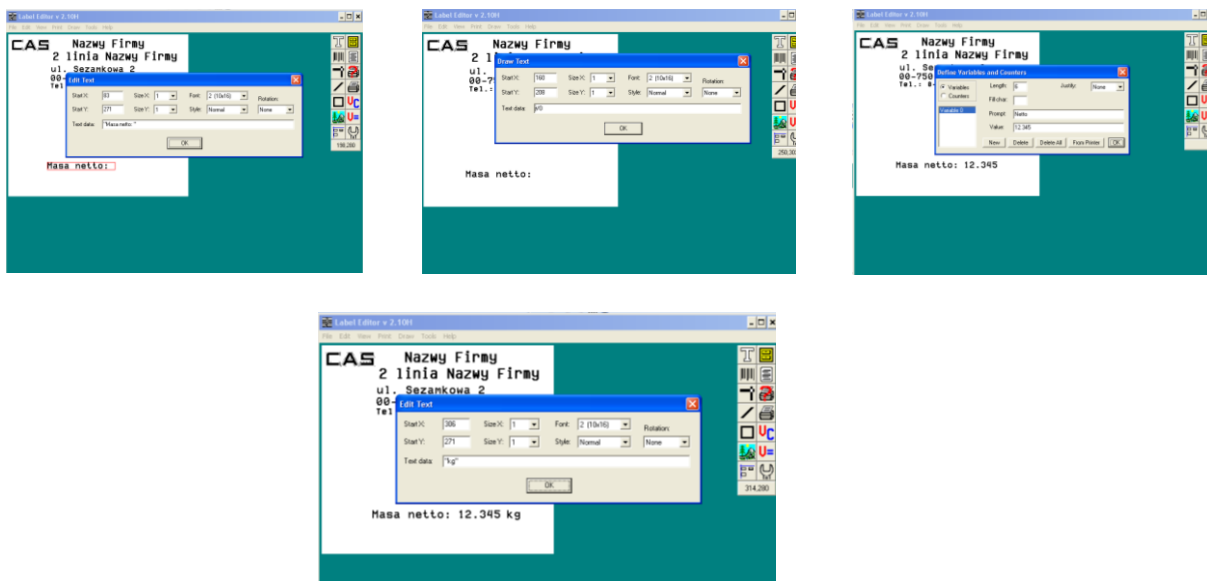


### c. Umieszczamy obrazki w formacie .bmp (czarno-białe)

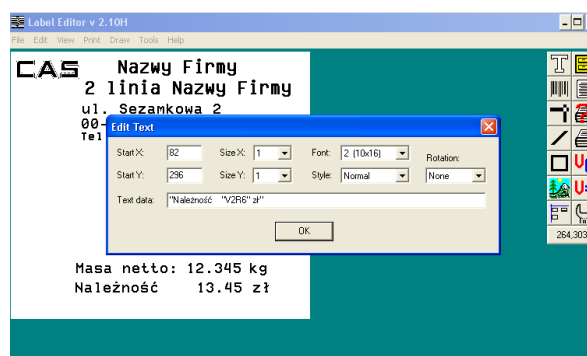


### d. Umieszczamy zmienne (np. kolejno: tekst „Masa netto”, zmienną V0, tekst „kg”). Wpisana zmienna (V0) nie jest widoczna w projekcie dopóki nie nadamy jej wartości początkowej w menu: *Print / Define Variables*)

**Ważna uwaga:** Podczas inicjowania zmiennych w „Print/Define Variable/Length” należy wpisać długość stringu o 1 większą od największej spodziewanej długości zmiennej. Np.: Przewidywana maksymalna ilość znaków ceny wynosi 6 znaków (np 999.99)- w polu Leigh wpisujemy 7 (czyli 6+1)

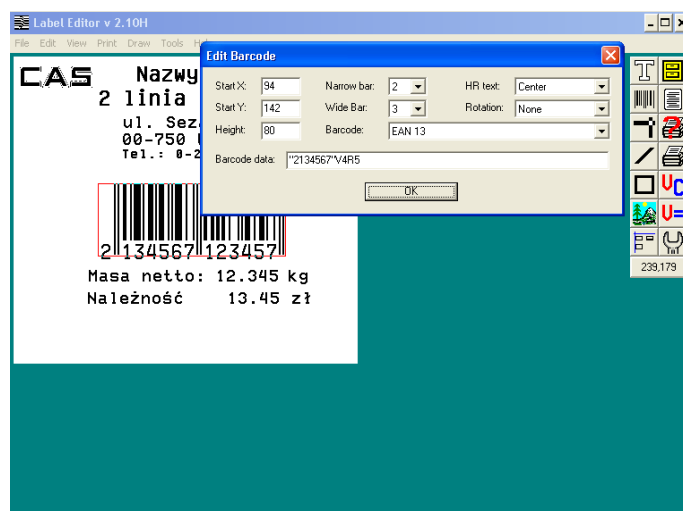


- e. Zmienną *Należność* zaprojektujemy w prostszy sposób:



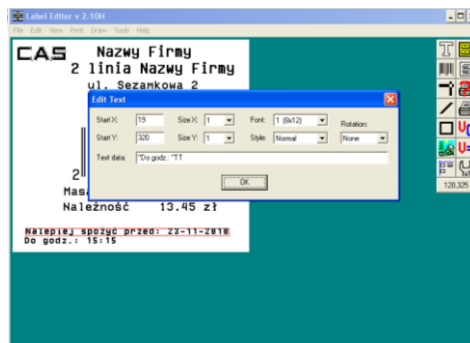
Wpisujemy: tekst poprzedzający zmienną: „*Należność* ”, nazwę zmiennej: *V2*, polecenie drukowania odpowiedniej ilości znaków zmiennej (np. 6): *R6*, tekst po zmiennej: „*zł*”

- f. Wpisujemy kod kreskowy EAN 13 z masą



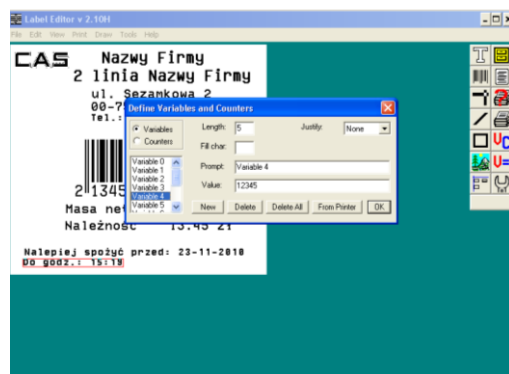
Kod kreskowy składa się z dwóch elementów: tekstu stałego: **2134567**, zawierającego prefix **21** i kod towaru **34567** oraz zmiennej *V4* (masa do EAN) wysłanego przez wagę (w tym przypadku 12345) ostatnią cyfrą jest suma kontrolna wyliczana przez drukarkę etykiet (w tym przypadku **5**)

- g. Wpisujemy datę i godzinę.

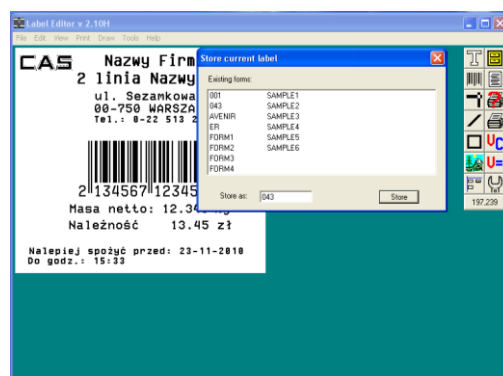
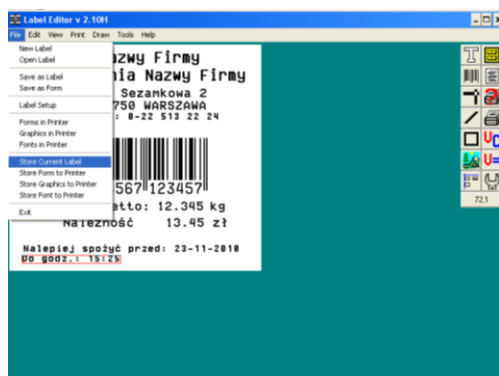


W formacie daty *DT+7* oznacza datę z przesunięciem 7 dni

- h. Sprawdzamy czy wszystkie wykorzystane przez nas zmienne ( $V0$ ,  $V2$ ,  $V4$ ) zostały zainicjowane (zostały im nadane wartości początkowe). Zmiennych, których nie użyliśmy w projekcie etykiety nie inicjujemy.



- i. Z poziomu menu **File / Store Current Labeli** wpiszesz projekt etykiety do pamięci drukarki etykiet pod nazwą odpowiadającym numerowi PLU tego towaru. (np. **043**)



- j. Zaprojektowana etykieta, uzupełniona przez dane ( $V0$ ,  $V2$ ,  $V4$ ) wysłane przez wagę będzie wydrukowana gdy na wadze wykonamy operację sprzedaży z wykorzystaniem PLU nr 43

Ważna uwaga:

Opracował: Tomasz Porębski

Zmiana dotycząca długości stringu przy inicjowaniu zmiennych z dnia 01-12-2011